

## Compte rendu de l'atelier de bilan MédiaLoup organisé le 12 février 2013 à la Maison de la Chasse et de la Nature à Paris

### Présentation des enseignements et résultats du projet

#### **Etaient présents :**

- M. Paul Delduc, Sous-directeur de la valorisation et de la protection des espèces et des milieux du Ministère en charge de l'écologie
- M. Bernard Baudin, Président de la FNC et Président de la FDC 06
- M. Philippe Dulac, Président de la Fondation de la Maison de la Chasse et de la Nature
- M. Yves d'hérouville, Directeur Général de la Fondation de la Maison de la Chasse et de la Nature
- M. André Mugnier, Président du Comité de pilotage du projet MédiaLoup et Président de la FDC 74
- M. Alain Hurtevent, Président de la FDC 26
- M. Bernard Collin, Président de l'Association Nationale des Lieutenants de Louveterie
- M. Michel Tappaz, Secrétaire-adjoint de l'Association Nationale des Lieutenants de Louveterie
- M. Philippe Arpin, Directeur de la FDC 74
- M. Claude Bussy, Directeur de la FNC
- M. Gérard Mathieu, Président de la FDC 88
- M. Philippe Chardonnet, Directeur de la Fondation IGF
- M. Pierre Sicard, Directeur de la FDC 73
- M. Gérard Bédarida, Vice-Président de l'ANCGG
- M. Gabor Von Bethlenfalvy, chargé de mission FACE
- M. Arnaud Julien, chargé de mission à la FDC 48
- M. Pierre Savy, chargé de mission FNSEA
- Mme Malory Randon, technicienne supérieure à la FDC 26
- M. Jean-Pierre Arnauduc, Directeur des services techniques de la FNC
- M. Laurent Courbois, chargé de projets à la FNC
- Mlle Stéphanie Benoist, chargée de mission FRC LR
- M. Antoine Lornier du Mesnil, journaliste au Saint-Hubert

- M. Lyonel Chocat, journaliste Le chasseur Français

**Excusés :**

- Les présidents des FDC 04, 39, 64, 66

- M. Eric Marboutin, ONCFS (CNERA-PAD)

- M. Julien Transy, Chargé de mission à la Sous - Direction de la valorisation et de la protection des espèces et des milieux du Ministère en charge de l'écologie

- M. Eric Coudurier, Directeur adjoint de la FDC 74

- M. Jean-Marie Prély, Trésorier de la FDC 39

<b>Discours introductifs</b>
------------------------------

Le Président Dulac accueille les participants au nom de la Fondation de la Maison de la Chasse et de la Nature.

Le Président Baudin remercie la Fondation des Habitats de la Faune Sauvage et le Ministère de l'Ecologie pour leur soutien financier à MediaLoup. Un an après le lancement du projet MédiaLoup, cet atelier vient clôturer ce premier cycle de travail qui a été riche de par la qualité des échanges et des travaux initiés. Ce projet a montré que le débat n'est plus d'être pour ou contre le Loup. Le Président Baudin souligne la nécessaire implication du monde de la chasse dans le prochain PNA (Cf. discours introductif).

Le Président Mugnier, FDC 74, présente les points forts de cet atelier de bilan :

- ✓ Une restitution de cette première phase d'ateliers car tous les membres de la commission de suivi n'ont pu assister à l'intégralité des ateliers organisés à l'étranger ;
- ✓ Réaction de la part du Ministère au sujet du projet Medialoup et avancées des travaux du Groupe National Loup ;
- ✓ Un échange aura lieu sur les propositions que souhaitent faire les parties prenantes sur cette thématique loup et d'une réflexion sur la suite proposée à cette première phase de projet;
- ✓ Une présentation des actions de conservation menées par les fédérations de chasseurs sur le terrain et des acquis du projet prédateur proies ;
- ✓ Un atelier d'échange sur les actions que nous souhaiterions mener à l'échelon de nos fédérations départementales, dans le cadre du prochain Plan National d'Action sur le Loup.

Le Président rappelle également la mise en œuvre du projet MédiaLoup et de ses objectifs. MédiaLoup prouve que le monde de la chasse peut apporter des propositions constructives (Cf. discours).

## Bilan des 4 ateliers d'échanges d'expériences en France, Italie, Suède et Espagne

M. Arnauduc présente les principaux enseignements apportés par les quatre ateliers d'échanges d'expériences.

### Comment est constituée une meute de loups?

- Un couple dominant (le mâle et la femelle « alpha »): seul à pouvoir se reproduire
  - 3 à 6 jeunes par portée. Ils restent dans la meute d'origine entre 1 et 3 ans, avant de partir pour trouver leur propre territoire.
  - En France: en moyenne, meute de 5-6 individus
  - En Suède: 4 à 5 loups
  - En Italie: 8 à 10 loups
- ➡ Meute = cellule familiale constituée de 2 à 8 individus en France

7

### Le Loup ne vit-il qu'en montagne?

- En Suède: Loups présents dans partie centrale du pays: plaines constituées d'une alternance de champs, de pâtures et de formations boisées.
  - En Italie: Ex. d'une meute installée à 3,5 km de la ville d'Arezzo (100.000 habitants), fait totalement ignoré par la population,
    - zones périurbaines
  - En Espagne: Habitats très variés (montagne, plaine, lande, prairie, forêt...) et notamment dans des agroécosystèmes constitués d'une alternance de zones ouvertes, de champs et de formations boisées
- ➡ **En France comme en Espagne, en Italie ou en Suède, les scientifiques prédisent que le loup va coloniser de nouveaux territoires de semi montagne et de plaine**

8

### Les loups peuvent-ils parcourir de grandes distances et traverser de grandes infrastructures?

- En Italie: Jeune mâle (collier GPS/GSM) → entre 20 et 40 Km par jour (traversant routes, autoroutes et territoires d'autres meutes)
    - En 317 jours: 1243 km (ligne droite)
  - En Suède:
    - > Loups provenant de Russie → 800 km
    - > Louve capturée, équipée (émetteur GPS) et déplacée vers le Sud.
    - a parcourue 300 km à 3 reprises pour revenir sur son lieu de capture
  - En Espagne: Loups Catalogne → filiation italienne
- ➡ **Capacité de dispersion importante chez les sub-adultes, à la recherche de nouveaux territoires et pour former de nouvelles meutes**

### Quelle est l'origine de nos loups, naturelle ou issue de relâchés?

- A la fin du 18<sup>ème</sup> siècle: loup présent sur 90% du territoire français
  - Disparition totale en 1940 et retour en France dès 1992 (massif du Mercantour, loups provenant d'Italie)
  - Hypothèse des loups échappés ou réintroduits:
    - Non retenue comme fiable dans aucun pays visité (Italie, Suède, Espagne)
    - Le noyau de population en Catalogne est de souche italienne
    - Ne peut pas expliquer le développement actuel de l'espèce en France
- ➡ **Dans les pays d'accueil les fédérations de chasseurs et parties prenantes ne valident pas l'hypothèse de relâchés. La piste d'une recolonisation naturelle de l'espèce est la plus probable aujourd'hui.**

10

### Le Loup peut-il attaquer l'Homme?

- Historiquement, le livre de JM Moriceau fait état de deux types de phénomènes :
    - > A l'époque des grandes épidémies ou des grandes guerres, des loups charognards s'alimentant sur les charniers et qui n'hésitaient plus à attaquer vieillards et enfants ;
    - > A l'époque de recrudescence de la rage, des loups enragés qui attaquaient l'homme
  - Au XXI<sup>ème</sup> siècle, dans les différents pays visités par MediaLoup, aucune perte humaine ou attaque liée au loup inventoriée
  - Mais attaques de chiens errants répertoriées en Italie, ou attaques de patous répertoriées en France ou Italie
- ➡ **En théorie, l'accident pourrait toujours être possible, mais le loup a plutôt tendance à éviter l'homme.**

11

### Combien une meute consomme-t-elle d'animaux sauvages?

- Loup = espèce opportuniste (ongulés sauvages, domestiques, de rongeurs, de fruits, de raisins mais parfois aussi dans les poubelles etc)
- Etude italienne: meute de 4 loups
  - en moyenne 103 sangliers et 85 chevreuils par an
- En Suède meute de loups de taille moyenne (4 à 5 individus)
  - environ 100-140 élan par an
- En France: D'après les étude Prédateur-Proies
  - Ongulés sauvages = jusqu'à 70% du régime alimentaire
  - Mais zones où activité pastorale importante: ongulés domestiques = 50% du régime alimentaire.

12

## Quel est l'impact du Loup sur le gibier et la chasse?(1)

- Etude menée dans les Alpes italiennes:
  - > 1 meute = 62 à 176 sangliers
  - > Chasseurs = 300 à 1066 sangliers de prélevés (rapport de 1 à 6)
- Etude menée à l'échelon européen sur la relation loup – chevreuil:
  - > L'impact de la prédation est plus fort au Nord dans les régions à hivers rudes et à faible productivité de végétation.
- En Suède:
  - > Zones où prédation du loup + lynx + petits territoires
    - Prédation du loup plus importante sur le chevreuil
  - > Compétition chasseurs-loups sur l'élan (88% du régime alimentaire)
    - Mais impact de la prédation compatible avec le maintien chasse à l'élan
- En Espagne
  - > Sur la réserve de la Culebra: présence du loup et développement d'une très forte population de cerfs d'origine réintroduite
    - Prédation des 2500 loups n'est pas incompatible avec le maintien de fortes densités de cerfs

## Quel est l'impact du Loup sur le gibier et la chasse?(2)

- A l'échelon de certains sites ou massifs:
    - > ↘ des fortes densités de population de grands ongulés (au moins à court terme)
    - > Redistribution de ces populations
    - > Dans certains cas particuliers: disparition populations d'espèces proies (exemple du mouflon) ou ↘ ponctuelle (ex: chevreuil)
  - Mais d'une façon générale:
    - > Présence du loup ↔ disparition de ses espèces proies
    - > Croissance population de loups et accroissement pop des grands ongulés (cerfs, chevreuils, cerfs, élans, chamois) sont compatibles
      - Maintien d'une chasse durable malgré la présence du loup
- ➡ L'impact de la prédation par le loup est complexe, multifactorielle et à considérer au cas par cas

14

## Le Loup attaque-t-il du gibier en bonne santé ou plutôt vulnérable?

- En Suède: Plus de jeunes élans tués en été qu'en en hiver.
  - En Italie: Le Loup prélève essentiellement des sangliers et plus particulièrement des sangliers de moins de 1an:
    - 91 % des sangliers tués <1an, contre 81% pour Cerf et 68% pour Chevreuil.
  - En Espagne: Dans la réserve nationale de chasse de la Sierra de la Culebra
    - prédation sur les jeunes cerfs.
    - prédation sur animaux atteints de la **tuberculose bovine**
      - => lutte contre l'expansion de cette maladie
- ➡ Le loup étant opportuniste, il semble privilégier les proies les plus faciles à attraper, comme les individus jeunes ou malades

15

## Qui gère et qui paye pour la gestion du Loup?

- En Espagne: communautés autonomes, dans le cadre d'un plan national de gestion / Indemnisation des frais pris en charge par des assurance privées
  - En Italie: Régions et Provinces / indemnisation pris en charge par des des assurances privées
  - En Suède: Les régions administratives déclinent un plan national de gestion avec des objectifs régionaux chiffrés / indemnisation pris en charge par des des assurances privées
  - En France: la gestion relève de l'échelon national, avec un *PNA piloté par le Ministère en charge de l'écologie et Ministère en charge de l'agriculture (PNA 2013-2017)*.
    - *Indemnisation des dommages*: Ministère en charge de l'écologie
    - *Mesures de protection*: Ministère de l'Agriculture avec l'aide de l'UE
- ➡ Vers une gestion par massif de la population française de loups ? / tester d'autres systèmes d'indemnisation

15

## La chasse comme élément de gestion du loup est-elle acceptée dans les autres pays européens?

- En Italie:
  - > Chasse ou régulation = sujet « tabou » pour l'administration et les associations environnementales
- En Suède:
  - > La régulation = sujet accepté par l'administration et les associations environnementales pour résoudre un problème de génétique de population
  - > La chasse de type loisir initialement mise en place par les autorités mais interdite suite à une plainte des associations environnementales auprès de la Commission européenne (non pas tant sur le principe de la chasse que sur l'état de la population et les quotas)
- En Espagne:
  - > La Fédération de chasse, les collectivités et l'administration considèrent que le loup est un atout cynégétique, économique et touristique pour les espaces ruraux. Il est intégré comme tel dans les plans de gestion. 17

## Y a-t-il plus de braconnage en France que dans les autres pays européens?

Non,

### En Italie:

- Cause de mortalité principale
- Région du Piémont: braconnage augmenterait à cause refus de la Commission Européenne des tirs sélectifs au titre dérogatoire à la Directive Habitats.

### En Suède:

- Tirs illégaux importants estimé à ½ de la mortalité totale de l'espèce.

### En Espagne:

- Braconnage estimé à 46% de la mortalité totale de l'espèce dans les zones où protégé et non chassable
- braconnage serait moins important dans zones où chassable

18

## Le Loup est-il mieux accepté dans les autres pays européens? (1)

- **En Italie:**
  - Situation contrastée selon les régions (présence historique du loup / zones nouvelles de colonisation)
  - Problèmes chiens errants, les dégâts du grand gibier et les collisions de la route
  - Mais coexistence jugée satisfaisante par la fédération italienne des chasseurs
- **En Suède:**
  - ✓ 60 à 80 % Suédois favorables à la présence du loup
  - ✓ Mais urbains ≠ ruraux
- **En Espagne:**
  - Société urbaine = perception très positive
  - Zone rurale = situation mitigée (d'autant mieux accepté qu'il est chassé)

19

## Le Loup est-il mieux accepté dans les autres pays européens? (2)

Oui, d'une façon générale :

- Citadins plutôt favorables à la protection du loup → lois de protection, PNA, conventions **MAIS** situation contrastée selon les régions et équilibres locaux trouvés
- Opinions des populations rurales varient en fonction de la présence historique ou non du loup et des équilibres locaux trouvés

*Le débat actuel dans ces pays n'est plus de savoir si oui ou non le loup doit se maintenir ou être présent... Le loup est là et les populations et parties prenantes essayent de s'adapter à cette nouvelle situation, tout en acceptant une gestion des populations.*

20

## Bilan des actions de communication menées dans le cadre de MédiaLoup

Mlle Benoist et M. Courbois font un bilan sur les actions de communication menées. Ce sont près de 250.000 personnes qui ont été touchées par les articles des bulletins cynégétiques des fédérations de chasseurs (plus de 20 articles dans 16 fédérations différentes) et 400.000 personnes qui ont été touchées par l'intermédiaire des sites Internet et des revues cynégétiques nationales.

### Développement du site Internet MédiaLoup

- \* Mise en ligne des communiqués et Comptes - rendus
- \* Articles MédiaLoup parus



<http://medialoup.chasseurdefrance.com/index.htm>

### Articles sur MédiaLoup parus dans les bulletins des membres du projet

- \* Communiqués et comptes rendus du projet
- \* 20 articles dans les bulletins de 16 fédérations à ce stade



## Articles sur MédiaLoup parus dans la presse cynégétique

- \* Le Chasseur français
- \* Le Saint-Hubert
- \* Connaissance de la chasse
- \* Plaisir de la chasse
- \* Gazette officielle de la chasse et de la nature



=> 225.000 personnes touchées par les différents articles

## Articles sur MédiaLoup parus dans la presse quotidienne régionale

- \* Voix du Jura
- \* Le Progrès
- \* Dauphiné libéré



## Brève sur MédiaLoup paru dans la revue de l'ATEN

- \* Espaces Naturels



=> 500.000 personnes touchées

Espaces naturels n° 41 janvier 2013

## Articles sur MédiaLoup parus sur internet

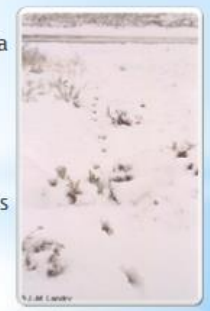
- \* Sites internet des membres de la Commission de suivi
- \* Communiqué ou articles:
  - <http://www.chasseur-d-antan.com>
  - <http://www.acafc.net>
  - <http://www.agriculturesavoie.com>
  - <http://www.aspcq.fr>
  - <http://www.leprogres.fr>
  - <http://www.scoop.it/t/loup-et...la...de.../medialoup-l-experience-italienne>
  - <http://www.chassons.com/>
  - <http://actu.chasse-corse.com/tag/medialoup/>
  - <http://blog.foxassurances.com/post/2012/07/26/La-situation-du-loup-en-italie>
  - <http://www.buvettesalpages.be/2012/07/17/index.html>

## Autres diffusions

- \* Dans des conférences (ex: FDC 26)

## \* Actions de communication à venir

- \* Article dans la Revue Nationale de la Chasse ? 400.000 exemplaires
- \* Article dans la presse
- \* Diffusion d'articles par les membres de la commission de suivi
- \* Rédaction d'un rapport
- \* Diffusion d'un 10 questions - 10 éléments d'information issus du projet MédiaLoup



## Table ronde d'échanges

M. Delduc remercie les chasseurs d'avoir initié MédiaLoup et de l'avoir mené de manière pragmatique. Il est important de prendre en compte dans le futur PNA. Loup les questions relatives au monde cynégétique. C'est dans ce but que le Programme Prédateur-Proies a été lancé. Pour que le futur PNA fonctionne les collectivités ont besoin de la collaboration des chasseurs.

Le nouveau PNA Loup diffère du précédent par le niveau de la population atteinte (250 loups), permettant une certaine marge de manœuvre en matière de gestion de la population dans le cadre imposé par la Directive « Habitats Faune Flore » (DHFF).

En Suède, la Commission Européenne n'accepte pas que le pays fixe un niveau de population arbitraire et maximal.

La mise en place d'un calcul pour estimer le taux d'accroissement après prélèvement est prévue dans le futur PNA.

En complément, au système actuel, des tirs de défense à plusieurs tireurs pourraient être mis en place en collaboration avec le monde cynégétique. On ne parle pas de régulation, on se place dans le domaine de la prévention des dommages. Les fédérations de chasseurs ont accompagné cette évolution. Le Ministère donnera les directives aux Préfets, tout en sachant qu'il existe des sensibilités différentes suivant les départements. Il est de la responsabilité de l'Etat d'organiser la gestion, les suivis, les indemnisations etc.

Afin d'être plus efficace en matière de régulation mais dans le cadre imposé par la DHFF, le Ministère compte s'appuyer sur le monde cynégétique. Si les règles concernant la gestion du Loup sont claires et en accord avec la DHFF, la Commission européenne soutiendra la France. Pour l'instant la proposition de loi voté favorablement au Sénat sur les « zones de protection renforcée », qui d'ailleurs n'a pas reçu le soutien du monde agricole, donne une mauvaise image de la France..

Concernant les travaux du projet MediaLoup, M. Delduc a apprécié la synthèse et la franchise des informations diffusées.

Le Président Mugnier souligne l'importance de renforcer le rôle des chasseurs, des lieutenants de Louvèterie, de l'ONCFS pour effectuer des comptages plus précis.

M. Lorgnier du Mesnil, Le Saint-Hubert : Est-il envisageable d'arriver à un système similaire à celui développé en Espagne ?

Réponse : M. Delduc : Dans l'immédiat cela est impossible. En Espagne, la mission de la DHFF a été remplie, le loup est en bon état de conservation. En France nous n'en sommes pas à ce stade. Ça serait un succès d'arriver à ce modèle de gestion, mais ce n'est pas possible à l'heure actuelle.

Président Collin, Association Nationale des Lieutenants de Louvèterie : Dans les régions concernées par un grand nombre de cormorans, des tirs de défense ont été mis en place grâce à 200 chasseurs mobilisés. Cela s'appuie sur un gros travail de coordination avec les acteurs cynégétiques. Cela pourrait servir d'exemple pour le loup ?

Afin d'améliorer le dialogue avec les chasseurs, il serait important de chiffrer et de diffuser l'impact réel de la prédation sur les grands ongulés. D'autre part, pourquoi ne pas continuer le travail d'évaluation vers les départements qui ne sont pas concernés par le pastoralisme, et ce afin de les préparer à la probable arrivée du loup. Il me semble donc primordial d'avoir une réflexion anticipative.

Président Mugnier, FDC 74 : Les propositions pour la deuxième phase MédiaLoup vont dans ce sens.

M. Savy, FNSEA : Le projet MédiaLoup a eu plusieurs intérêts : prendre connaissance des situations dans d'autres pays européens et mettre en évidence le rôle important des chasseurs et des lieutenants de Louvèterie. « *Nous souhaiterions que les travaux du projet MédiaLoup soient présentés devant la FNSEA.* »

Président Baudin, FNC et FDC 06 : Au-delà de ce qui a été présenté, un point très positif est la diffusion dans les départements du projet MédiaLoup, « on parle du loup ». Il y a une prise de conscience et une évolution des mentalités au sein du monde de la chasse.

Président Mathieu, FDC 88 : Dans certains massifs le plan de chasse est diminué à cause d'une chute des populations de gibier. Comment évoluent les populations à court et moyen terme, lors du retour du loup ?

Président Baudin, FNC et FDC 06 : En 1992, dans les Alpes maritimes, on a compté 1300 mouflons. Au au comptage suivant on a atteint le minimum de 200 mouflons. Puis au fil des années, malgré d'autres hivers enneigés, la population de mouflons est remontée à 400 individus. Auparavant le chamois était peu intéressant car on pouvait l'approcher. Avec l'arrivée du loup, les animaux sont devenus plus méfiants, montrant ainsi une adaptation certaine. Les bouquetins ont également subi aussi une prédation.

Président Mugnier, FDC 74 : en 2009, lors d'un comptage chamois 800 individus ont été dénombrés sur le plateau des Glières et au dernier comptage, 1200 chamois furent comptabilisés. On observe également une redistribution géographique de l'espèce.

Président Hurtevent, FDC 26 : Avec l'arrivée du loup sur la Drôme, le nombre d'attributions pour les mouflons est passé de 400 à 40. Les attributions ont également diminué pour les cervidés. Progressivement la population de mouflons remonte, mais les animaux ont un comportement différent.

M. Bédarida, ANCGG : Il serait important de disposer d'une mesure objective de la prédation sur le grand gibier. La découverte de carcasses de gibier tué par le loup encourage les réactions émotives et laisse penser que le loup prend une part trop importante du gibier. Avoir une mesure objective de la prédation, permettrait de relativiser et de rassurer les gens sur la compatibilité de la chasse avec la présence du loup.

M. Arnauduc, FNC : Il est vrai qu'un temps d'adaptation est nécessaire aux espèces proies (5 à 10 ans) afin qu'un nouvel équilibre s'établisse. Pour l'instant, nous n'avons pas assez de recul pour savoir où se situe ce niveau d'équilibre, c'est-à-dire quelle est « la part du loup ». Néanmoins on peut affirmer que plus il y a d'espèces proies mieux c'est. D'autre part, une autre problématique se pose, dans plus en plus de territoires il y a 2 prédateurs : le loup et le lynx.

M. Dulac, Fondation de la Maison de la Chasse et de la Nature (FMCN) : Depuis 20 ans, les populations d'ongulés ont été multipliées par 3,2. Lorsque la meute prélève, est-ce qu'elle se déplace à l'échelle d'un canton ou plus ?

M. Arnauduc, FNC : En moyenne, une meute occupe 30 000 ha.

Président Collin, Association Nationale des Lieutenants de Louvèterie : Il faut faire attention aux extrapolations nationales, du genre : « un lynx prélève un chevreuil par semaine ». Il existe des phénomènes régionaux voire cantonaux et locaux. Il est donc très difficile d'extrapoler sur la base d'un exemple local.

Président Mugnier, FDC 74 : La difficulté tient aussi du fait de la densité de pastoralisme.

Président Baudin, FNC et FDC 06 : De mi-juin à la fin octobre des milliers d'ovins sont dans les alpages et sont donc des proies potentielles pour le loup.

Le Président Mathieu, FDC 88, demande des précisions sur le permis de chasser délivré aux agriculteurs par la FDC 74.



Président Mugnier, FDC 74 : Pour que les agriculteurs puissent effectuer des tirs d'effarouchement, le permis de chasser est indispensable, d'où la mise en place d'une session destinée aux agriculteurs qui leur permette de passer le permis en une journée.

Président Baudin, FNC et FDC 06 soulève le problème des chiens Patou. 1500 chiens Patou sont présents en France. De plus en plus de chiens montrent des troubles comportementaux à cause du problème de consanguinité. Si le chien est atteint de troubles du comportement, les éleveurs peuvent consulter un vétérinaire afin que ce dernier effectue un examen comportemental.

Les chiens Patou sont problématiques lorsqu'ils s'attaquent aux touristes ou prélèvent des chevreuils. L'impact des chiens Patou sur la faune sauvage pourrait être plus important que celui du loup.

Président Hurtevent, FDC 26 : On a également observé de la prédation de chiens Patou par les loups.

Président Baudin, FNC et FDC 06 est surpris par les prélèvements de chiens courant par les loups en Suède.

Président Hurtevent, FDC 26 : Une des solutions possibles pour résoudre les problèmes de chiens de protection serait de prendre des bergers d'Anatolie.

M. Julien, FDC 48 tient à souligner les échanges qui existent en Suède entre le monde de la chasse et de la conservation. La perception et l'acceptation de la chasse restent très favorables dans cette société.

Est-ce que MédiaLoup n'est pas l'occasion de modéliser l'impact du loup sur la faune sauvage et domestique, afin d'informer les gens sur l'impact probable.

M. Von Bethlenfalvy, FACE : La réunion du Groupe Technique Grands Prédateurs en Europe qui s'est déroulé à Bruxelles a montré que les chasseurs, de manière générale, ne sont pas contre les loups. Il y a certes des conflits, mais les réflexions s'orientent plus vers la coexistence Homme-Loup.

En Europe, les chiffres sur les grands prédateurs proviennent des chasseurs. Il existe une frustration car les chasseurs délivrent des données et, en parallèle, ne sont pas intégrés dans les décisions.

Il est également observé un changement de mentalité sur la perception de la chasse.

Lors de cet atelier, qui a eu lieu fin janvier, la Commission Européenne a initié le dialogue entre les parties prenantes, sans les représentants des Etats membres. D'après les parties prenantes, il faut faire attention à l'acceptation sociale et éviter une perception qui laisse penser que les décisions viennent « d'en haut ». Cet atelier a permis la rédaction de deux rapports, un sur le statut légal et l'autre sur le statut de la population. Cet atelier a également souligné que la chasse peut aider à augmenter l'acceptation sociale et à diminuer le braconnage.

Président Mugnier, FDC 74 : La deuxième phase MédiaLoup serait tournée vers un travail sur nos territoires et les expériences de terrain. La deuxième phase du projet MédiaLoup serait articulée autour :

- d'un atelier en Espagne, dans la Sierra de la Culebra, zone dans laquelle coexistent Loup et grandes populations de cervidés. Cet atelier permettrait de rencontrer des acteurs sur le terrain ;
- d'ateliers d'échanges en France, pour savoir comment nous pouvons nous organiser sur notre territoire et continuer les efforts de communication.

Aussi le Président Mugnier propose d'impliquer les FDC seront confrontées à la présence du loup dans le futur.

Le Président Baudin, FNC et FDC 06, rajoute que c'est effectivement aux Présidents de fédérations de communiquer aux Préfets la situation sur le terrain, car c'est ce dernier qui initie les tirs sur certains secteurs.

M. Lorgnier du Mesnil, Le Saint-Hubert : Il serait intéressant de créer une fiche technique dans laquelle seraient précisées les conduites à tenir par rapport à l'arrivée du loup pour une fédération nouvellement confrontée.

Président Collin, Association Nationale des Lieutenants de Louvèterie : Il paraît primordial d'anticiper la colonisation du Loup : savoir sur quels territoires il risque de se déplacer, conjointement avec le monde agricole, d'analyser le type d'élevage qui risque d'être concerné, estimer les populations d'ongulés qui seraient potentiellement consommées. Donc ce travail nécessite une importante collecte de données, pour mettre en place une « stratégie » afin d'anticiper ce qui risque de se passer suivant les types d'élevages.

M. Arnauduc, FNC : En Italie, il existe une agence qui effectue ce genre d'étude prospective et étudie la vulnérabilité des exploitations agricoles.

M. Julien, FDC 48 : N'est-ce pas le rôle des schémas départementaux cynégétiques d'apporter des éléments d'anticipation ?

M. Courbois, FNC : Il semble important que la FNC soit une interface entre le monde cynégétique et le monde de la conservation de la nature. Afin de concevoir la suite du projet MédiaLoup, l'appui financier du Ministère est nécessaire. La fiche projet de cette seconde phase sera soumise.

M. Arnauduc, FNC : Le projet de phase II serait l'occasion de réactualiser le Livre Blanc sur le Loup ?

Le Président Baudin, FNC et FDC 06 : Ce partenariat entre la chasse et le monde agricole est indispensable.

Le Président Mugnier, FDC 74, précise que les forestiers souhaitent qu'il y ait du loup, car en prédatant les ongulés, cela diminue les populations de cervidés.